

「頼られる商工会議所を目指して」 苫小牧商工会議所



[表紙写真] おかし日和 / 関連記事 P8 会員さんこんにちは

CONTENTS

NEWS

第387回常議員会
議員会・青年部・女性会 賀詞交歓会 ▶ P6

特集

小規模事業者持続化補助金 活用事例集 ▶ P2-3
話題の現場を探訪「HISAE日本語学校」に潜入しました! ▶ P4~5



苫小牧商工会議所
LINE公式アカウント

まずは
友だち
登録を♪

＼ここから登録／



2022
健康経営優良法人
Health and productivity
苫小牧商工会議所
The Tomakomai Chamber of
Commerce and Industry

小規模事業者 持続化補助金 活用事例集

小規模事業者持続化補助金は、小規模事業者が自社の経営を見直し、自らが持続的な経営に向けた経営計画を作成した上で行う販路開拓や生産性向上の取組を支援する制度です。掲載されている会員さんの採択事例をご覧ください、同業種・別業種でも活用できないか参考にいただければ幸いです。

事業効率化・販路開拓のため、小規模事業者持続化補助金を3度活用した。1度目は、北海道胆振東部地震対策型を利用し、「ライブハウスELLCUBEの音響設備強化のためデジタルミキサー」を購入。コンサート業界ではスタンダードであるとされる製品に統一することで、全国各地を回りながら活動するPA（音響スタッフ）とのやり取りがスムーズになった。2度目は、コロナ特別対応型を利用し、「ライブ配信収録システム」を導入。北海道のアーティストからの問い合わせが増加し、配信や動画収録の案件増加やマルチストリーミングライブ参加など、新たな販路開拓につながった。3度目は、一般型を利用し、ライブハウスARARAの「設備増強を図る改修工事および未使用部屋レコーディングスタジオ改装」を実施。現在、レコーディングが可能なスタジオは市内では0件であるため、今後需要が見込まれる。ARARAはオープン後すぐコロナの影響を受け本領発揮できていないので、本格稼働後の販路拡大に期待。



(株)LIVELIFE
(リブライフ)

Café&Dining AZITO (カフェダイニング アジト)



胆振東部地震時の自粛により、客足が遠のいてしまった市内繁華街である錦町大町で営業していくために、他店との差別化が必要であると考えた菊地代表は、小規模

事業者持続化補助金胆振東部地震対策型を活用して、「広報活動・テラス改装」および「ドリンクメニュー強化」等を実施。地元のフリーペーパーの中で最も市民に認知され宣伝効果が高い『リアッタ』に11月号から1月号まで3カ月連続で広告を掲載。さらに、店舗外観に強い特徴を持たせるため、テラス席にイルミネーションや蚊帳等アイキャッチとなるものを取り付けられるようアルミフレームを設置。また、人気メニューであるフレッシュジュースのメニュー数を増やし、新鮮な果物を使うことで味だけでなくSNS映えもする商品を考案。それにより提供に係る手技が増え、提供までの時間も長くなる点を解消するため、カウンター内設備の改修とジュースのコンテナを購入した。外観一新および新メニュー拡充により新規顧客獲得ができた。

(アムス)
フォト
アトリエ
AMS



小規模事業者持続化補助金を活用し、「ペット専用フォトスタジオ」を開設し、新たな販路開拓にむけて動いた。

お客さまのなかでペットの写真撮影をしてほしいという要望が多く、一定のニーズがあるのではないかと考え、2022年8月にオープンさせ、順調に稼働している。口コミにて徐々に顧客も増加しており、リピート客につながっている。今後は、広報に力を入れ、さらなる売り上げ確保に努める。

美容業界は、日本で最も多い店舗数が多い業種といわれており、インターネット予約による顧客の流動化や競争激化が予想できることから、価格やメニューの見直しなど、他店との差別化が必要と考えた菅原代表は、小規模事業者持続化補助金一般型を活用し、「新たなシャンプー台設備導入およびPR」を実施した。新設備は、さまざまな美容効果や育毛効果などが期待でき、市内で取り扱う店舗は当店だけで、他店では体験することのできない施術の提供が可能である。新設備を活かしたメニューを充実させることにより、新規顧客獲得およびリピート率の向上、客単価アップが期待できる。さらに、働き手にとってはドライ時間短縮による業務効率の改善、薬剤での手荒れ減少など、労働環境改善につながっている。導入後は客単価アップにつながり、売上大幅増加の手助けとなった。



Regela
(リジェラ)

おうちcoffee (おうちコーヒー)



「大型のコーヒー豆を挽く機械(グラインダー)とドリッパック製造機(シーラー)」を導入した。

初申請で不安な中、相談できるサポーター(商工会議所)がいることが助けになった。補助金を受けた後は、うちの店は補助金が受けられる「ちゃんとしたお店」なんだ、と自信がついた。また、補助金で導入した最新の機械をお客さまの目の前で使うことで、手元にあるものでどうにか営業するお店という印象ではなく、「しっかりと設備投資している意識の高いお店」という良い印象を与えることができた。その影響で、InstagramなどのSNSでも、導入した最新の機器に目をつけて来店して下さったお客さまも多い。今後は頑張って苦小牧をカッコよくしたい!

旧型のシャンプー台2台で稼働していた時、予約枠が十分に確保できずに顧客の取りこぼしが起きていた。また、旧型のシャンプー台では、長時間寝た状態していると首に負担がかかってしまうため、長い時間のヘッドスパやトリートメントメニューの提供が難しく、客単価UPのための+αメニューが導入できない。今回の補助事業では、「**お客さまの負担が軽減されるシャンプー台を導入**」した。これにより、課題の根であった新規顧客の予約を断ることがなくなり、ヘッドスパやトリートメントなどの客単価UPにつながるメニューを整備することができた。



Salon de Lapre (サロン ドラプワ)

(有)喜多屋

これまでの加工品製造については、従業員の手作業による工程が多くあり、大量受注依頼や急な注文についてもほとんど対応できていない状況が続いていた。またこの課題にプラスして、商談会等で獲得した新規顧客の受注に対応するためには、増産体制を整える必要があった。そこで、小規模事業者持続化補助金を活用し、「**コンベクションオープン(チャーシューやジャーキーを加工し焼き上げる機械)の導入**」を行った。導入後は製品の安定生産が可能となり、新規取引先からの受注にしっかりと対応できるなど、売上の増加につながっている。



課題として、受注の窓口が電話のみであり、場合によっては対応時間が長時間に及ぶケースが多くあった。また、電話対応により、他の事務業務に支障をきたすことや、事務所不在の際に対応ができない課題があった。更に、自社の施工実績や工賃、概算金額などを伝えるツールが無く、思うように販路開拓ができていなかった。これらの課題を解決するために、小規模事業者持続化補助金を活用し、「**自社HPを作成**」し、新規顧客獲得を狙った。若い世代はもちろん、高齢層のお客さまでも見やすくわかりやすいコンテンツで事業内容と施工事例を紹介し、より身近に感じてもらえるようなHPになった。自社課題であった、電話のみの問い合わせについては、メールによる問い合わせフォームを活用し、事務業務の効率化を可能とした。

(有)齊藤木工製作所



「いつでもご相談ください」
これから本補助金にチャレンジする事業者の皆さまに御参照いただき、今後の管内小規模事業者の持続的発展につながれば幸いです。
本補助金は、小規模事業者が持続的な経営に向けた経営計画を作成し、商工会議所の支援を直接受けながら取り組む事業です。申請には、商工会議所が発行する事業支援計画書(様式4)が必要となります。
なお、相談は申請事業者の方(代表者・役員・従業員)のみとさせていただきます。



(有)恋話館

「**エアコンの導入で快適な店内環境を提供!まさかの生産性向上も!?**」エアコンの導入を検討していたところ、小規模事業者持続化補助金の存在を知り、商工会議所へ相談してみました。相談する中で、エアコンの導入が、お客さまに対してだけでなく、働く従業員に対しても良い環境を提供できる事に気が付きました。従業員が気持ちよく働けることで、お客さまへいい接客を提供でき、新たなお客さまの獲得へつながると考えるようになりました。今では当店に無くてはならない存在です。

エアコンの導入が、お客さまに対してだけでなく、働く従業員に対しても良い環境を提供できる事に気が付きました。従業員が気持ちよく働けることで、お客さまへいい接客を提供でき、新たなお客さまの獲得へつながると考えるようになりました。今では当店に無くてはならない存在です。

話題の現場を探訪 2月号

市内初の日本語学校が今春開校 「HISAE日本語学校」 に潜入しました！

外国人が留学生として日本語を学ぶことができる「HISAE日本語学校」が今春開校する。開校目前の学校に広報担当者が潜入し、開校に至るまでの経緯と意思について(株)久恵比寿 代表取締役 畑中 稔さんに話を伺いました。



「HISAE日本語学校」
とは？

PART 1

「HISAE日本語学校」は外国人が卒業後、日本の外食業分野で働くことを目的に設立された日本語学校である。生徒は1年6カ月から2年間の期間で外食業分野の特定技能ビザ取得を目指し、外食業の衛生管理、接客マナーなどが理解できるレベルの日本語を学ぶ。このほか、業種問わず日本国内で働く人材を育てる「一般コース」(1年間)や国内にいる外国人向けの「短期コース」も設けられている。

2022年11月に法務省の告示を受け、学生の募集を開始



ホール庭園



教室

始した同校。短い期間であったものの数多くの問い合わせや入学希望があり、書類審査やオンライン面接などの手続きを急ピッチで進めた。春からはネパールやミャンマー、スリランカなどアジア諸国の10代後半〜20代前半の生徒20名程度が入学する予定だ。

校舎は元料亭の施設を改修して使用。プロジェクターを備えた教室とパソコンルーム、授業の空き時間に利用できる自習室や図書室が整備されている。また、「日本語の勉強だけでなく日本文化を体験し、より日本を理解して好きになってほしい」という思いから、和室や庭園など元の料亭の施設をそのまま使用して、

茶道や着物の着付けの機会を予定している。

PART 2

長い道のりを超えて
たどり着いた学校設立

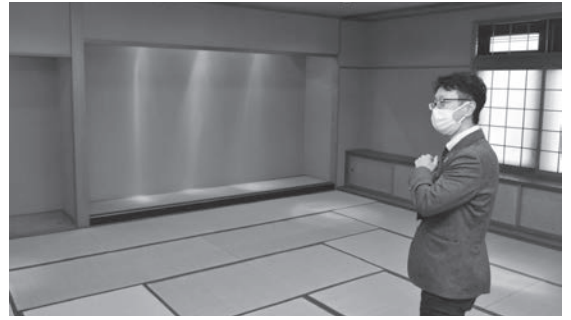
かねてから飲食業界が抱える人手不足の問題を強く感じていた畑中社長。行政に対し、商工会議所の要望活動を通じて対策や日本語学校新設を訴えかけていたものの、解決策や実現の兆しが見られなかったため、自分で日本語学校の設立をしようと決めた。「現状を悲観し、待っていても何も変わらないと思った」と振り返る。また、以前からお店で雇用していた外国人スタッフ



図書室

フの働きぶりが良かったことも日本語学校設立を決意した一因になったという。

決断した後の畑中社長の行動は早かった。設立には法務省告示校になるための複数の複雑な要件をクリアしなければならず、多くの苦労があった。なかでも、最も苦労したことが教員などの規定人員を確保することで、社長自ら全国を飛び回ったという。また、当時を振り返ると「時間を作るのが何より大変だった」と話すようにコロナ禍の会社経営と学校の設立準備を並行して進め、間を縫うように資格勉強を行い、自身も日本語教員の資格を取得した。「外食分野に関することは、現場で



和室

の経験がある私が伝えることがいいのでは」との思いから、授業を受け持つという。

PART 3

地域に必要とされる人材を育てるため挑戦は続く

これから初めての生徒を迎えるが「開校してからが本当の始まり」と表情を引き締める。入学する生徒は日本文化やマナーを知らない外国人ばかり。だからこそ教職員一同で学生に寄り添い、生活面での指導やサポート、アドバイスを行っていく。

また、母国を離れて日本で働きたいという強い気持ちで

来日する生徒たち。生徒の夢を叶えるため、学校を卒業して終わりではなく、企業説明会や生徒と企業のマッチングの機会を創出し、実際の就労に結び付けるところまでサポートを行うつもりだ。

今後、日本語学校として実績を重ねることで「新設校」から「適正校」に変わり、学校としてできることが増える。学校を中心に「多文化に触れる共生社会を目指していきたい」と展望を語る。外国人が地域に必要とされる人材となり、新しい地域の在り方を見いだすために、学校の発展に努めていく。



教職員一同

▼特定技能制度とは

特定技能制度は国内人材を確保することが困難な状況にある産業分野において、一定の専門性・技能を有する外国人を受け入れる制度です。2018年に可決・成立した改正出入国管理法によって在留資格「特定技能」が創設され、2019年4月から受け入れが可能になりました。

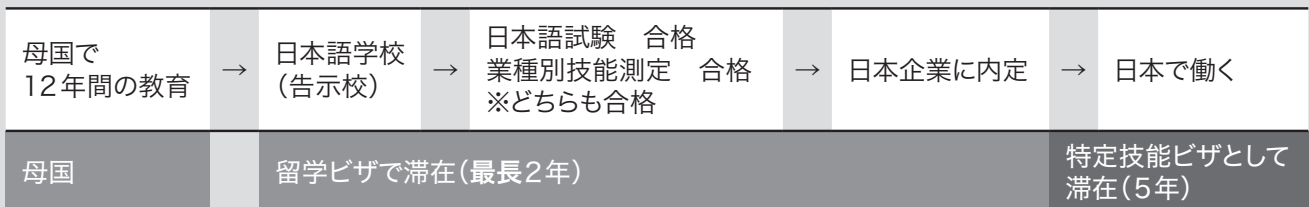
一定の技術を持っている外国人が日本で働くことができる制度のため、日本語の能力と働きたい業種の技能測定試験の両方に合格し、企業から内定を得ることで初めて在留資格「特定技能ビザ」を取得することができます。この点が先に導入されていた技能実習生制度と大きく異なっています。

※技能実習生制度は知識を学びに来ることを目的とした研修制度のため、日本語の能力や専門的な技能がなくとも来日することができ、能力や技能レベルは問われません。

▼日本語学校とは

日本語学校は日本語を母語としない外国人に日本語教育を行う機関で、大学等への進学を目指すコースやビジネス日本語コース、在留資格「特定技能ビザ」取得を目指すコースなど目的に応じた多彩なコースが設定されています。法務省が定めた授業時間や教員数などの基準を満たした場合に、「告示校」として外国人留学生の受け入れが認められます。告示校は学校法人だけでなく株式会社や個人なども設置することが可能です。

▼外国人が日本語学校を経て特定技能ビザで働くまでの流れ



第387回常議員会・苦小牧商工会議所議員会・
女性会・青年部 合同賀詞交歓会

苦小牧商工会議所は、1月23日にグランドホテルニュー王子で第387回常議員会を開催した。

報告事項として、「苦小牧経済会議開催報告について」、「東胆振地産地食フェア・イン・とまこまい事業について」、「北海道地域応援プラットフォーム事業について」等、7件の議題について説明を行った。

また常議員会終了後には苦小牧商工会議所議員会主催による女性会・青年部合同の賀詞交歓会が3年ぶり開催された。来賓を含め約70人が参加し、新年の門出を祝った。

主催者を代表して長居順一（協）理事長が「あいさつし」昨年11月に議員改選後、新体制での初めての行事となる。今後も議員会、女性会、青年部が一丸となり活動に取り組んでいきたい。」と述べた。

来賓を代表して岩倉博文市長が「あいさつし」、成田富貴子女性会会長の首頭で乾杯後、出席者は歓談を楽しんだ。その後、吉本一憲青年部会長が締めめのあいさつを行い閉会となった。



北海道商工会議所連合会
「北海道知事等との政策懇談会」

北海道商工会議所連合会（道商連）は1月30日、札幌市内ホテルにて、「北海道知事等との政策懇談会」が開催された。

この懇談会には、鈴木知事ほか道幹部、北海道商工会議所連合会正副会頭等が参加。新年度予算編成にむけ資源価格高騰対策などを含む13項目の要望書を手渡したほか、各地の状況や提

3年ぶりのスケートまつり開催される

新型コロナウイルス感染症の影響で、2020年以来3年ぶりとなる、とまこまいスケートまつりが2月4、5日に市内若草中央公園にて開催された。このまつりは今年で57回目を数え、スケートまつり実行委員会（委員長・岩倉博文苦小牧市長）が企画運営する。苦小牧商工会議所では、本年1月より1名の職員を現場に派遣。陸上自衛隊第73戦車連隊、第7施設大隊の隊員とともに、大型滑り台を制作した。

ステージでは、キャラクターショーやお笑いライブ、和太鼓の演奏などが行われた。会場で名物の「しばれ焼き」、苦小牧青年会議所が行うポップスレー

験コーナー、新幹線を模した乗り物コーナーなど、さまざまなアトラクションが開催され、多くの人でにぎわった。



言などを直接知事に伝えた。

道商連副会頭である宮本会頭からは、カーボンニュートラルに関して企業が行う設備投資への支援や、太平洋側への通信ケーブルや送電ケーブル設置について、知事のリーダーシップを期待する旨を鈴木知事へ伝えた。



〔苦小牧商工会議所〕ダイレクトメールサービス

毎月発行する会議所広報にチラシ、パンフレットを同封します。

約2,300の会員事業所に貴社の商品やサービスをPRしてみませんか？

例えば、A4版1枚を2,300枚郵送すると…
84円×2,300件＝193,200円

このサービスを使うと22,000円で済みます。



折込料金（1回・税込）

チラシ	B5・A4版	22,000円
	B4・A3版（2つ折）	33,000円
パンフレット（冊子等） 30g A4版まで		55,000円

ご利用に際しましては、一定の規約があります。詳細は苦小牧商工会議所総務課まで。☎33-5454

ご利用
ください

専門相談室 2023年3月の予定

事業経営に必要な専門的アドバイスは、
商工会議所・中小企業相談所の専門相談員にご相談ください。
事前予約が必要な場合がございますのでまずはご連絡ください。

法律相談
弁護士
岡田秀樹氏
[4月を予定]

登記相談
司法書士
上瀬戸拓也氏
【随時】

経営相談
中小企業診断士
岩佐秀明氏
[3/24(金)13:00-15:00]

労務相談
社会保険労務士
定蛇 萌氏
[4月を予定]

各種相談を
希望される方

苫小牧商工会議所に
TEL(予約手続き)

当日予約時間に
お越しください

税務相談
税理士
別段 清氏
【常駐 10:00-16:00】

発明・特許相談
弁理士
内藤拓郎氏
[3/8(水)9:45-11:45]

許認可申請相談
行政書士
山口美津男氏
【随時(月・水・金)】

日本政策金融公庫中小企業事業部 …… 希望する方はお電話でお問い合わせください。

中小企業団体中央会 …… 毎週水曜日 10:00-12:00

北海道信用保証協会経営相談 …… 第1・第2木曜日 10:00-16:00

日本政策投資銀行 …… 希望する方はお電話でお問い合わせください。

予約・お問い合わせ

苫小牧商工会議所・地域振興課
TEL: 33-5454

※事業承継相談は地域振興課まで

新入会員のご紹介

2023年1月入会の事業所を紹介します。(敬称略、会員番号順)

事業所名	代表者名	住所	事業内容
(株) ニッセン機工	岩村 怜	字沼ノ端	トラック・建設機械板金塗装、架装
クリエイト ケイ	加藤 大明	有珠の沢町	動画作成
苫小牧鍼灸整骨院 いち	佐藤 誠也	美園町	鍼灸整骨院
(株) R I Z E	池田 一馬	美原町	ECサイトでの販売
整体空間 Z E N	阿部 毅	澄川町	鍼灸・整体

テレワーク導入 地域のお手伝い窓口開設!

テレワーク・ワンストップ・サポート事業

お悩み例

- ・情報セキュリティは?
- ・活用できる補助金は?
- ・システムやICT機器は?
- ・労務管理で気を付けることは?
- ・就業規則はどうすれば?
- ・テレワークを定着させるには?

お悩みを解決!



テレワーク導入のメリット

- ・緊急時における事業継続性の向上
- ・交通費、賃料等のコスト削減
- ・企業イメージの向上
- ・多様な人材の雇用、活用

まずはお近くの地域窓口にご相談ください

地域窓口による支援



コンサルティングをご希望の場合はテレワークマネージャーをご案内します

労務管理・ICTのコンサルティング

1 現状把握 2 導入準備 3 導入後フォロー

お近くの地域窓口はこちら

<https://telework.mhlw.go.jp/info/about/access.html>



厚生労働省 総務省

!!会員さん こんにちは!!

店舗情報

おかし日和

店主：高橋 拓

住所：苫小牧市美原町2-27-13

電話：050-8884-3938

営業時間：11～18時 ※商品が無くなり次第閉店

定休日：日・月曜日

Instagram：https://www.instagram.com/okashibiyori_tomakomai/?hl=ja



日常に笑顔を加える 街のケーキ屋さん

おかし日和



店舗外観



オーナーパティシエの高橋さん(左)



こだわりの焼菓子



職人技でおいしくつくります

今回ご紹介する会員さんは美原町にお店を構える洋菓子店「おかし日和」。オーナーパティシエの高橋拓さんに同店こだわりのお菓子について話を伺いました。

開業して日が浅いながらも着実にファンが定着し、閉店を待たずにケーキが売り切れてしまうほど人気を得ている同店。季節や日によって違いがあるものの、常時約20〜30種類のケーキと焼菓子を用意している。

シヨークース内には、いちごシヨートやシユークリーム、ロールケーキ、チーズケーキなどの人気のケーキが定番商品としてそろっていて、加えて季節の素材やイベントに合わせた特別なケーキがシヨークースを彩り、定期的に通っても新たなケーキに出会えるのが魅力である。おかし日和のケーキは上品な口当たりと控えめな甘さが特徴で、「もう一つ食べたいと思えるようなケーキを目指しています」と聞いて納得できるほど。また、焼き菓子のコーナーにはマドレーヌやバターケーキ、クッキーなどを中心に、バラエティー豊かな商品が並んでいて、焼菓子だけを自家用に購入したり、手土産用にセットを購入するリピーターが多い。

大切な人と大切な時間を共に

高橋さんは専門学校を卒業後、札幌に本社を置く製菓メーカーや大手コンビニエンスストアでお菓子の商品開発を手掛け、その後洋菓子店で経験を重ね、2022年9月に念願であった自身のお店のオープンに至った。「地域に根差し、親しまれるお店にしたい」という思いから、定番のケーキに「たるまえシユール」「みはらロール」などの地域にちなんだ名前を付けた。「地元を離れてもケーキを思い出し、帰省した時にまた食べたいたいと思ってもらえたら」と話す。

また、「自身のケーキの1番のファンである子どもや妻が安心してたくさん食べられるように」という思いが源泉となり、大切な人へのギフトとして選ばれるように、ケーキと焼菓子はどちらも保存料や防腐剤などの添加物を使用せず、1つ1つ丁寧に手作業で製造して提供している。

要望を聞くケーキ屋さんです

誕生日や記念日用のホールケーキの注文も多く入っている同店。事前予約でシンプルなケーキからデコレーションケーキまであらゆるケーキに対応することが可能。なかでもデコレーションケーキはお客さまの

取材を通して感じたこと

落ち着いた雰囲気のお店に入ると甘い香りに包まれ、並んだケーキと焼菓子に目を奪われ、食べる前から笑顔になりました。取材中もはっきりなしに来客があるなど、人気のお店であることを実感。オーダーメイドの世界に1つだけのケーキは、特別なプレゼントになること間違いなしです。大切な人へのプレゼントや手土産、自分へのご褒美におかし日和の洋菓子はいかがでしょうか。



アクセスマップ

要望やイメージに沿って、動物やキャラクターを模した立体的なケーキを見事に作り上げる。全ておいしく食べられるようにチョコレートや生クリームなどのバランスを調整しながら、職人技で複雑な造形を作り上げる。ケーキを見た時の子どもたちの笑顔や反応を見ることが、なにより喜びになっているという。「お菓子には人を笑顔に変える力がある。これから多くの人の生活に笑顔を加えられたら」と取材を結んだ。

発行所



苫小牧商工会議所

苫小牧市表町1丁目1番13号
Tel 33-5454 Fax 32-6058

発行人・編集人 末松 仁

ホームページ <https://tomakomaicci.jp>

E-mail tcci@ains.tomakomai.or.jp

・同封のチラシに関する内容は、直接同封サービス利用者にお問い合わせください。・情報の詳細や取引に関しては、取引当事者間で直接に連絡・交渉するものとし、トラブル等が生じた場合、苫小牧商工会議所は一切の責任を負いません。

印刷/株式会社コスモグラフィック

